

Powiatowy Urząd Pracy w Złotoryi

Stan bezrobocia w powiecie
złotoryjskim

i

działania Powiatowego Urzędu Pracy
promujące zwiększenie zatrudnienia
w 2006 roku

Złotoryja – luty 2007 r

I. STAN I STRUKTURA BEZROBOCIA W POWIECIE

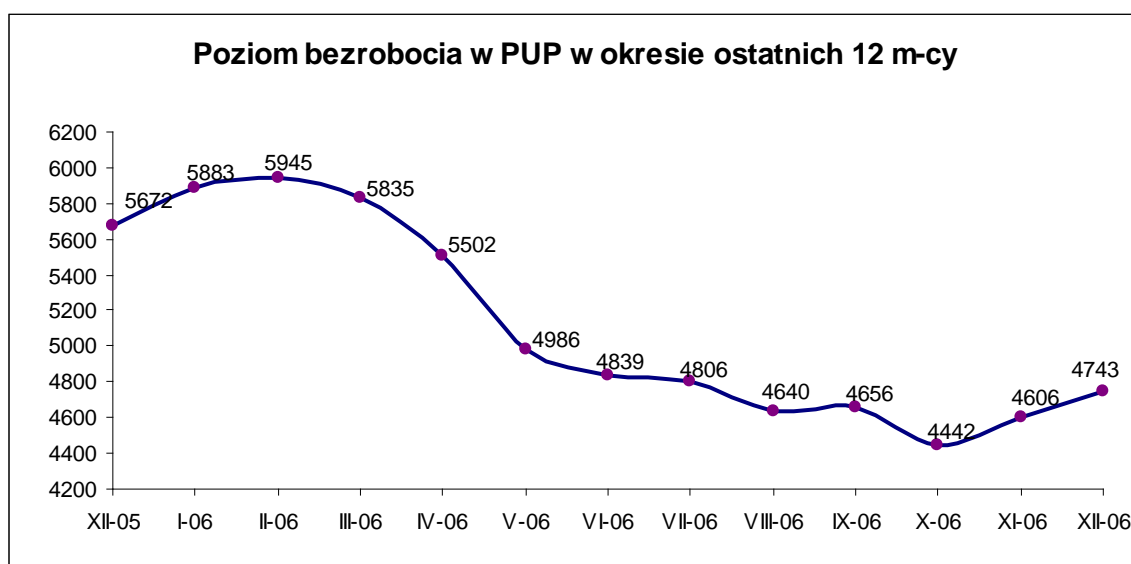
1.1 Ocena zmian w poziomie i stopie bezrobocia.

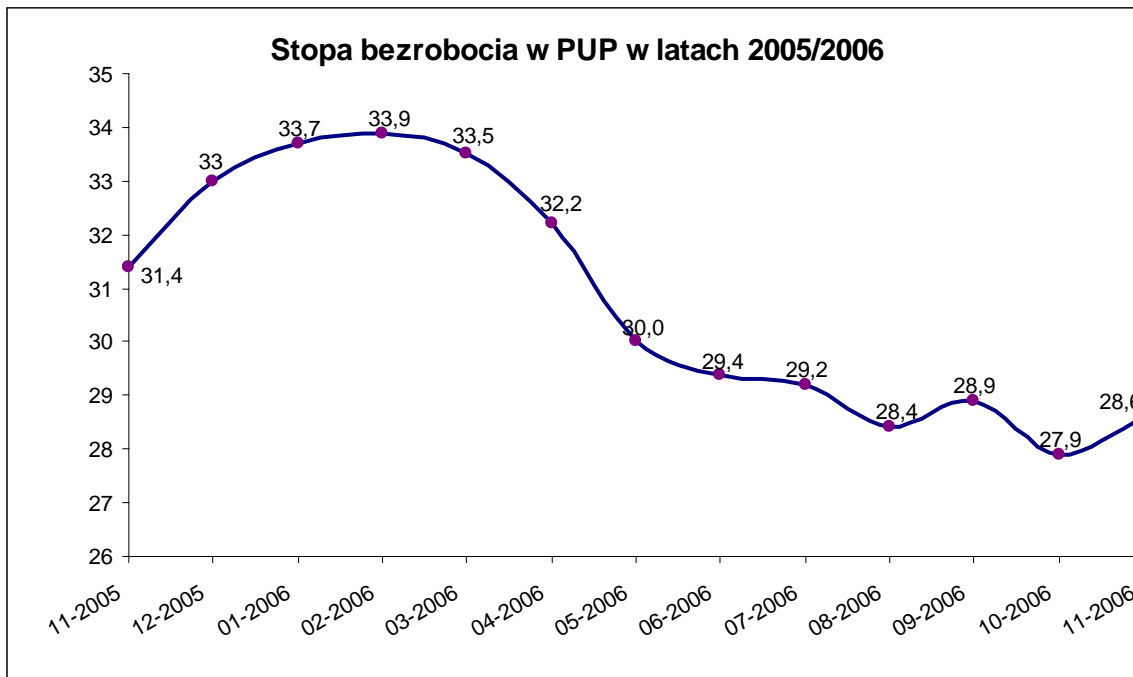
1.1.1 Poziom i stopa bezrobocia.

Liczba bezrobotnych na koniec grudnia 2006 r. wynosiła 4743 osoby w tym 2645 to kobiety. W porównaniu do stanu z końca grudnia 2005 r. jest mniejsza o 929 osób.

Istotnym wskaźnikiem określającym sytuację na rynku jest stopa bezrobocia. W powiecie na koniec okresu sprawozdawczego osiągnęła wielkość 28,6% i jest mniejsza od stopy bezrobocia na koniec grudnia 2005r. o 2,8 punktu procentowego.

Powiat	Liczba bezrobotnych 31.12.2005 r.	Liczba bezrobotnych 31.12.2006 r.
	Ogółem	Ogółem
M. Złotoryja	1717	1433
M. Wojcieszów	573	506
M. i G. Świerzawa	1121	913
G. Złotoryja	877	735
G. Pielgrzymka	659	537
G. Zagrodno	725	619
PUP	5672	4743



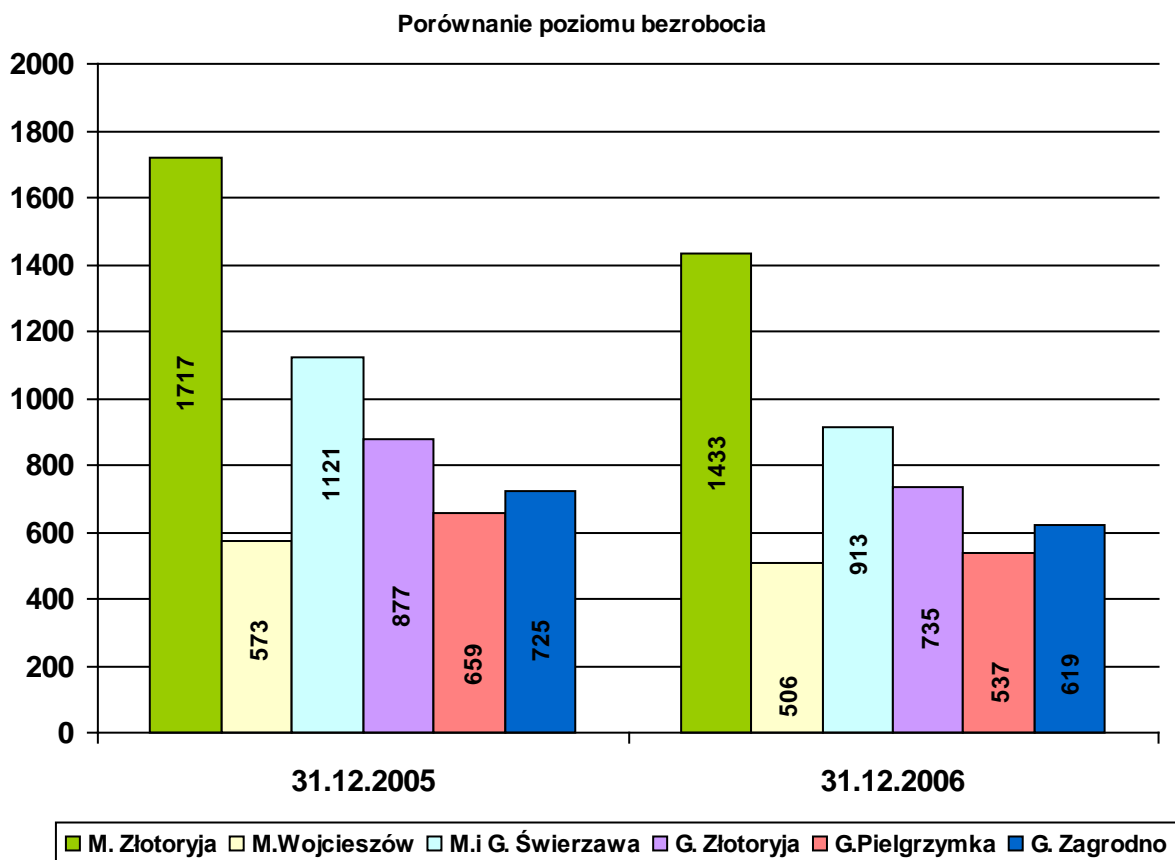


Z podanego wyżej zestawienia wynika, iż w okresie sprawozdawczym nastąpił spadek bezrobocia od miesiąca grudnia 2005 r. z 33 % do 28,6 % grudniu 2006 r.

1.1.2. Zróżnicowanie terytorialne stanu i dynamiki bezrobotnych.

PUP Złotoryja obejmuje swoim zasięgiem m. Złotoryja, m. Wojcieszów, m. Świerzawę oraz cztery gminy wiejskie gminę Pielgrzymka, Świerzawa, Zagrodno i Złotoryja. Populacja bezrobotnych zamieszkujących wieś na koniec okresu sprawozdawczego kształtuje się na poziomie 2542 osób i stanowi 53,59% ogółu bezrobotnych, natomiast bezrobotni zamieszkujący miasto stanowią 46,41% ogółu bezrobotnych.

Powiat	Liczba bezrobotnych 31.12.2005 r.		Liczba bezrobotnych 31.12.2006 r.		Wzrost / spadek Ogółem	Dynamika w % Ogółem
	Ogółem	Kobiety	Ogółem	Kobiety		
M. Złotoryja	1717	939	1433	801	-284	83,46%
M. Wojcieszów	573	286	506	249	-67	88,31%
M. i G. Świerzawa	1121	596	913	524	-208	81,45%
G. Złotoryja	877	466	735	411	-142	83,81%
G. Pielgrzymka	659	379	537	313	-122	81,49%
G. Zagrodno	725	392	619	347	-106	85,38%
PUP	5672	3058	4743	2645	-929	83,62%

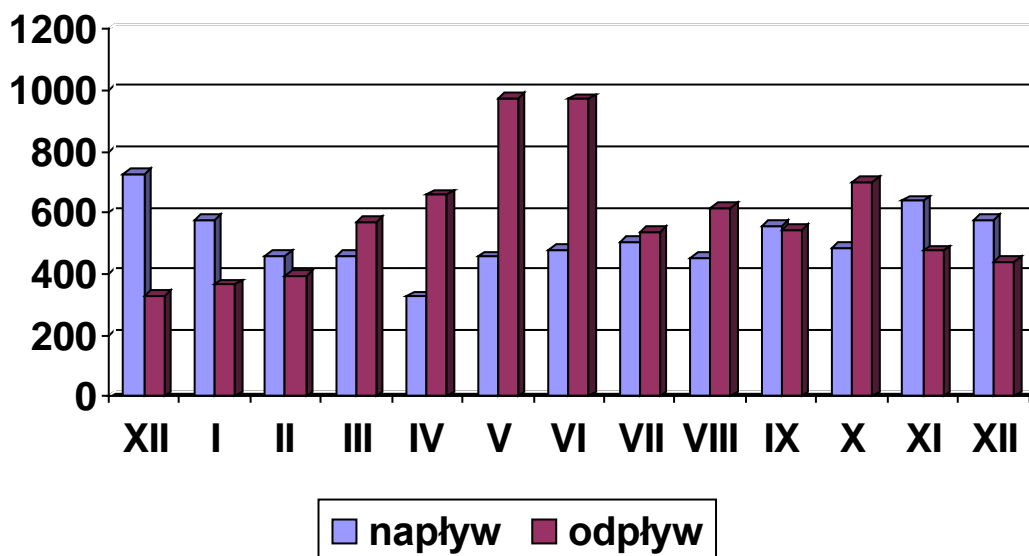


We wszystkich gminach można zaobserwować spadek liczby bezrobotnych. Ogólnie w powiecie spadek liczby bezrobotnych wyniósł 929 osób. W omawianym okresie dynamika kształtowała się na poziomie 83,62%. Najwyższą dynamikę zaobserwowano w mieście Wojcieszów 88,31%, a najniższą w mieście i gminie Świerzawa 81,45%.

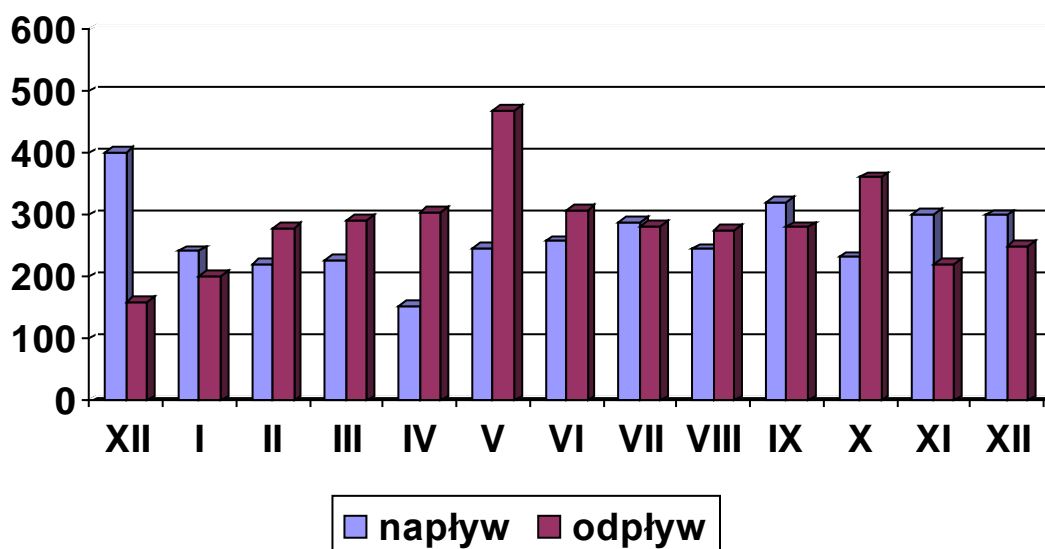
1.1.3. Nowo zarejestrowani („napływ”) i wyrejestrowani („odpływ”) bezrobotni w powiecie w końcu 2006 roku.

Okres	Nowo zarejestrowani bezrobotni „napływ”	W tym kobiety	Bezrobotni wyrejestrowani „odpływ”	W tym	
				kobiety	podjęcia pracy
Ogółem	5978	3039	7252	3621	3382

OGÓŁEM



KOBIETY



Ogółem w okresie od stycznia do grudnia 2006 r. zarejestrowano 5978 bezrobotnych w tym 3039 kobiet.

Wskaźnik płynności rynku pracy oscylował w granicach 56,57 %. Wskaźnik ten określa stosunek odpływu z bezrobocia w związku z podjęciem pracy do napływu bezrobocia w tym samym czasie.

1.2. Ocena zmian w poziomie bezrobocia na wsi.

1.2.1. Bezrobotni ogółem.

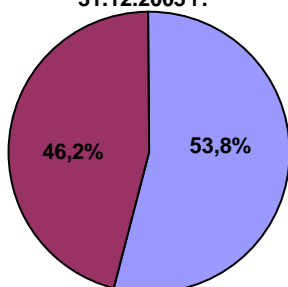
Stan bezrobotnych zamieszkałych na wsi na koniec grudnia 2006 r. wyniósł 2542 osoby w tym 1438 to kobiety. W stosunku do m-ca grudnia 2005 r. liczba ta uległa zmniejszeniu o 499 osób. Bezrobotni zamieszkujący wieś stanowią 53,59 % ogółu zarejestrowanych na koniec grudnia 2006r.

Gminy	Stan na	Stan na	Wzrost/spadek
	31.12.2005r.	31.12.2006r.	
G. Złotoryja	881	735	-146
G. Zagrodno	725	619	-106
G. Pielgrzymka	659	537	-122
G. Świerzawa	776	651	-125
Razem	3041	2542	-499

1.2.2. Bezrobotni według płci.

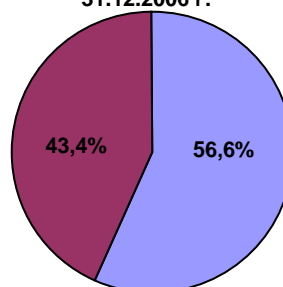
Gminy	Stan na		Stan na	
	31.12.2005r.		31.12.2006r.	
	m	k	m	k
G. Złotoryja	413	468	324	411
G. Zagrodno	333	392	272	347
G. Pielgrzymka	280	379	224	313
G. Świerzawa	378	398	284	367
Razem	1404	1637	1104	1438

Bezrobotni zamieszkali na wsi wg płci
31.12.2005 r.



■ Kobiety ■ Mężczyźni

Bezrobotni zamieszkali na wsi wg płci
31.12.2006 r.



■ Kobiety ■ Mężczyźni

Wśród bezrobotnych zamieszkujących tereny wiejskie przewagę stanowią kobiety. Udział procentowy tej grupy w ogólnej liczbie bezrobotnych z terenów wiejskich wynosi 56,57%.

1.2.3. Bezrobotni z prawem do zasiłku.

Gminy	Stan na	Stan na	Wzrost/spadek
	31.12.2005r.	31.12.2006r.	
G. Złotoryja	176	144	-32
G. Zagrodno	108	80	-28
G. Pielgrzymka	72	58	-14
G. Świerzawa	95	72	-23
Razem	451	354	-97

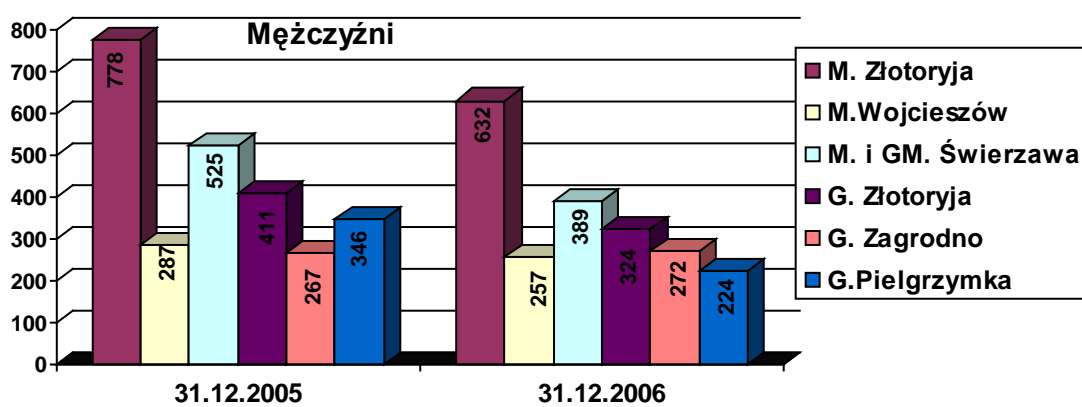
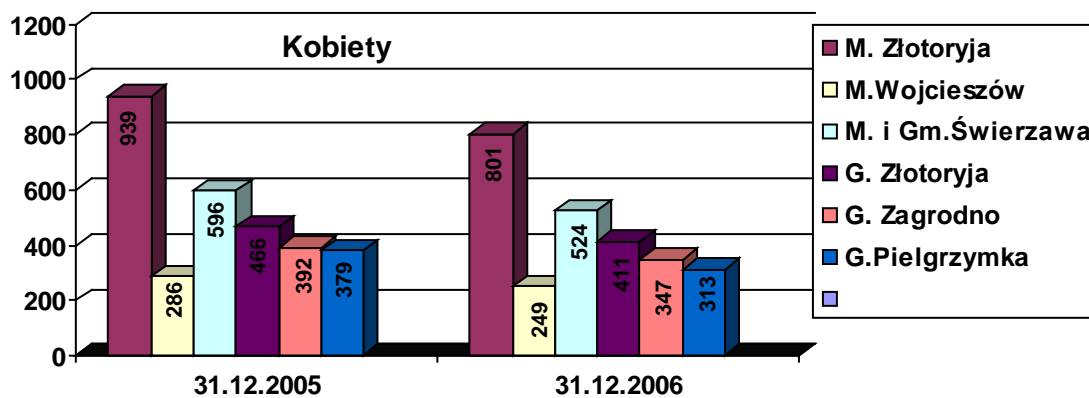
Liczba bezrobotnych posiadających prawo do zasiłku na koniec grudnia 2006 r. zmniejszyła się w stosunku do końca grudnia 2005 r. o 97 osób. Największy spadek można zaobserwować w gm. Złotoryja o 32 osoby. Spośród mieszkańców wsi zarejestrowanych w PUP Złotoryja, 13,93 % posiada prawo do zasiłku dla bezrobotnych.

1.3. Struktura bezrobocia.

1.3.1. Zarejestrowani bezrobotni według płci w powiecie.

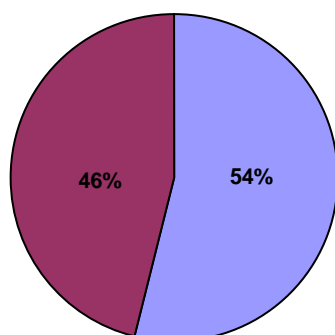
Wyszczególnienie	Liczba zarejestrowanych kobiet i mężczyzn			
	Koniec grudnia 2005 r.		Koniec listopad 2006 r.	
	K	M	K	M
m. Złotoryja	939	778	801	632
m. Wojcieszów	286	287	249	257
m. i gm. Świerzawa	596	525	524	389
Gm. Złotoryja	466	411	411	324
Gm. Zagrodno	392	267	347	272
Gm. Pielgrzymka	379	346	313	224
Powiat	3058	2614	2645	2098
% ogółem bezrobotnych	53,91%	46,09%	55,77%	44,23%

Według stanu na dzień 31.12.2006 r. większą grupę stanowią bezrobotne kobiety w liczbie 2645, co stanowi 55,77 % ogółu bezrobotnych. Liczba ta jest większa od liczby bezrobotnych mężczyzn o 547 osób. W porównaniu do grudnia 2005 r. liczba mężczyzn zmniejszyła się o 516 osób, a kobiet o 413 osób.



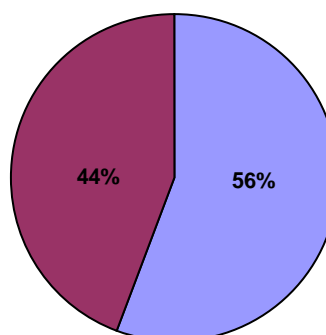
Bezrobotni wg płci:

31.12.2005 r.



■ Kobiety ■ Mężczyźni

31.12.2006 r.



■ Kobiety ■ Mężczyźni

Wśród zarejestrowanych kobiet wyróżniamy:

Wyszczególnienie	Liczba kobiet	% do ogółu kobiet	% do ogółu bezrobotnych
- poprzednio pracujące	2062	77,96%	43,47%
- dotychczas nie pracujące	583	22,04%	12,29%

Wśród zarejestrowanych mężczyzn wyróżniamy:

Wyszczególnienie	Liczba mężczyzn	% do ogółu mężczyzn	% do ogółu bezrobotnych
- poprzednio pracujący	1821	86,8%	38,39%
- dotychczas nie pracujący	277	13,2%	5,84%

Z przedstawionych powyżej tabel wynika, że udział mężczyzn poprzednio pracujących w ogólnej liczbie bezrobotnych jest mniejszy o 5,08 punktu procentowego w stosunku do kobiet.

W poszczególnych grupach ze względu na płeć występują następujące zależności:

- liczba kobiet zarejestrowanych z prawem do zasiłku wynosi 323, co stanowi 12,21 % ogółu zarejestrowanych kobiet. Zamieszkałych na wsi jest 1438 bezrobotnych kobiet (54,37 % ogółu kobiet) w tym 144 posiada prawo do zasiłku.
- liczba mężczyzn zarejestrowanych z prawem do zasiłku wynosi 416 osób, co stanowi 19,83 % ogółu zarejestrowanych mężczyzn. Zamieszkałych na wsi jest 1104 bezrobotnych mężczyzn (tj. 52,62% ogółu mężczyzn) w tym 210 posiada prawo do zasiłku.

1.3.2. Bezrobotni według wieku i poziomu wykształcenia.

Wiek	Koniec grudnia 2005 r.		Koniec grudnia 2006 r.	
	Ogółem	Czas pozostawania bez pracy pow. 12 m-cy	Ogółem	Czas pozostawania bez pracy pow. 12 m-cy
18 – 24	1178	327	886	206
25 – 34	1558	693	1306	537
35 – 44	1158	650	974	482
45 – 54	1509	988	1277	811
55 – 59	244	190	274	190
60 – 64	25	18	26	16

Na koniec grudnia 2006 r. najliczniejszą grupę stanowią bezrobotni w wieku 25-34 oraz 45-54 lata. Liczba bezrobotnych w/w grupach wiekowych w omawianym okresie utrzymuje się na najwyższym poziomie. Stanowią one odpowiednio 27,54%, i 26,92% (łącznie 54,46%) ogółu bezrobotnych.

Poniższa tabela zawiera informacje o bezrobotnych według poziomu wykształcenia.

Wykształcenie	Koniec grudnia 2005 r.		Koniec grudnia 2006 r.	
	Ogółem	Czas pozostawania bez pracy pow. 12 m-cy	Ogółem	Czas pozostawania bez pracy pow. 12 m-cy
Wyższe	194	40	156	36
Policealne i śr. zaw.	1027	356	825	297
Średnie ogólne	237	82	248	75
Zasadnicze zawod.	2163	1098	1781	850
Gimnazj. i poniżej	2051	1290	1733	984

Z powyższych danych wynika, że największą dynamikę zanotowano u bezrobotnych z wykształceniem zasadniczym zawodowym. Wskaźnik ten nie ma większego wpływu na relacje zachodzące w całej grupie zarejestrowanych osób.

W powiecie bardzo duży udział w ogólnej liczbie bezrobotnych mają osoby z wykształceniem zasadniczym zawodowym i podstawowym, a bardzo niewielki udział osoby z wykształceniem wyższym oraz średnim ogólnym.

1.3.3. Bezrobotni według stażu pracy i czasu pozostawania bez pracy.

Okresy	Koniec grudnia 2005 r.		Koniec grudnia 2006 r.	
	Ogółem	Czas pozostawania bez pracy pow. 12 m-cy	Ogółem	Czas pozostawania bez pracy pow. 12 m-cy
Do 1 roku	653	405	599	305
1 – 5	1224	534	1030	421
5 – 10	819	364	704	320
10 – 20	1090	616	943	508
20 – 30	690	366	553	289
30 i więcej	71	30	54	16
Bez stażu	1125	551	860	383

Jak z tabeli wynika największą grupę wśród bezrobotnych stanowią osoby bez stażu pracy, o stażu 1 – 5 lat oraz 10 – 20 lat. One to również jako długotrwale bezrobotne stanowią największy procent oraz największy udział w liczbach bezwzględnych.

Bezrobotni wg czasu pozostawania bez pracy

Okresy	Koniec grudnia 2005 r.	Koniec grudnia 2006 r.	Dynamika	Wzrost/spadek
Do 1 m-ca	612	412	67,32%	-200
1 – 3	815	881	108,09%	66
3 – 6	669	614	91,78%	-55
6 – 12	710	594	83,66%	-116
12 – 24	809	616	76,14%	-193
Pow. 24 m-cy	2057	1626	79,05%	-431

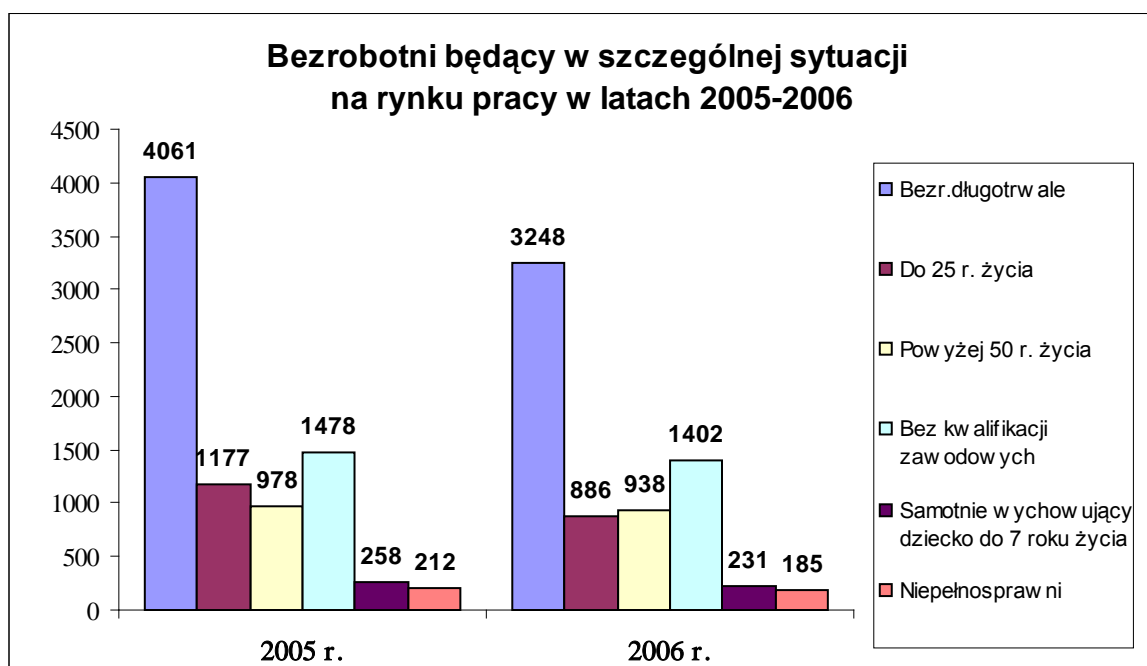
Cechą charakterystyczną dla powiatu złotoryjskiego jest wysoki udział długotrwale pozostających bez pracy w ogólnej liczbie bezrobotnych. Udział ten kształtuje się na poziomie 34,28% ogółu bezrobotnych. W stosunku do końca grudnia 2005 r. nastąpił spadek

osób długotrwale pozostających bez pracy o 431 osób. Realizowane przez Powiatowy Urząd Pracy tzw. aktywne formy przeciwdziałania bezrobociu w dużej mierze obejmują osoby długotrwale bezrobotne. Jednak możliwości Powiatowego Urzędu Pracy w Złotoryi w aktywizowaniu tej grupy bezrobotnych są ograniczone. W przypadku ofert pracy niesubsydiowanej, generalnie (jest to tendencja ogólnokrajowa) pracodawcy niechętnie godzą się na zatrudnienie skierowanych przez Urząd bezrobotnych z tej grupy. Jako argument podstawowy podają szybką utratę umiejętności zawodowych przez osoby dłużej pozostające na bezrobociu.

1.3.4. Bezrobotni będący w szczególnej sytuacji na rynku pracy

Wyszczególnienie	Stan na 31.12.2005r.		Stan na 31.12.2006r.		Wzrost/ spadek	Wzrost/ spadek w %
	Ogółem	Kobiety	Ogółem	Kobiety		
Długotrwale bezrobotni	4061	2303	3248	1970	-813	20,02
Do 25 roku życia	1177	620	886	490	-291	24,72
Powyżej 50 roku życia	978	388	938	407	-40	4,09
Bez kwalifikacji zawodowych	1478	815	1402	836	-76	5,14
Samotnie wychowujący dziecko do 7 roku życia	258	235	231	219	-27	10,47
Niepełnosprawni	212	102	185	102	-27	12,74

Z przedstawionych powyżej danych wynika, iż w 2006 r. liczba bezrobotnych będących w szczególnej sytuacji na rynku pracy zmniejszyła się w stosunku do roku poprzedniego. Największy odsetek w tej grupie podobnie, jak w 2005 r. stanowią osoby bezrobotne długotrwale, zaś najmniej liczną grupą są osoby niepełnosprawne i samotnie wychowujące dziecko do 7 roku życia. W analizowanym okresie sprawozdawczym największy spadek bezrobocia nastąpił w grupie osób do 25 roku życia o 24,72% (291 osób), zaś najmniejszy wśród bezrobotnych powyżej 50 roku życia o 4,09% (40 osób).



1.3.5. Bezrobotni według zawodów i zgłaszanych ofert pracy

Zawód	Liczba bezrobotnych	Udział % w ogólnej liczbie bezrobotnych
Bez zawodu	1343	28,32
Sprzedawca	279	5,88
Obuwnik przemysłowy	222	4,68
Krawiec	187	3,94
Ślusarz	152	3,20
Murarz	145	3,06
Technik ekonomista	132	2,78
Mechanik samochodów osobowych	111	2,34
Kucharz	106	2,23
Technik mechanik	87	1,83
Robotnik gospodarczy	63	1,33

Według stanu na koniec grudnia 2006 r. w ewidencji osób bezrobotnych Powiatowego Urzędu Pracy w Złotorzy figurowało 4743 osoby, w tym 2645 kobiet. Najliczniejszą grupę stanowią bezrobotni bez zawodu w liczbie 1343 osoby, co stanowi 28,32 % ogółu bezrobotnych. Drugą pod względem wielkości grupą są osoby w zawodzie sprzedawca w liczbie 279 osób tj. 5,88% ogółu zarejestrowanych bezrobotnych. Pozostałe grupy zawodowe bezrobotnych nie ujęte w powyższej tabeli liczą poniżej 63 osób.

W omawianym okresie sprawozdawczym w rejestrze osób bezrobotnych nie figurowały osoby w następujących zawodach m. in.: architekt, fizjoterapeuta, nauczyciel przedszkola, archiwista, wychowawca w placówkach oświatowych, wychowawczych i opiekuńczych, specjalista do spraw wynagrodzeń, psycholog, technik technologii żywności, agent ubezpieczeniowy, zaopatrzeniowiec, bibliotekarz, recepcjonista, operator automatów do formowania wyrobów szklanych.

Według zgłaszanych ofert pracy

Zawód	Liczba ofert pracy	Udział % w ogólnej liczbie ofert
Pracownik biurowy	409	20,79
Sprzedawca	293	14,90
Robotnik gospodarczy	177	8,99
Zdobnik szkła	95	4,83
Robotnik budowlany	62	3,15
Ślusarz	47	2,39
Samodzielny księgowy	30	1,53
Magazynier	30	1,53
Pomoc kuchenna	29	1,47
Kierowca samochodu ciężarowego	27	1,37

W 2006 r. do Powiatowego Urzędu Pracy w Złotorzy wpłynęło 1967 ofert pracy. Tabela powyżej prezentuje, w jakich zawodach pracodawcy zgłaszali największe zapotrzebowanie na pracę. W omawianym okresie sprawozdawczym najwięcej, bo 20,79% wszystkich ofert pracy stanowiły oferty dla pracowników biurowych (zawód szkolny – Technik prac biurowych).

II. POZYSKIWANIE ŚRODKÓW FINANSOWYCH

Na podstawie rozporządzenia Rady Ministrów z dnia 28 września 2004 r. w sprawie algorytmu ustalania kwot środków finansowych Funduszu Pracy na finansowanie zadań w województwie, zgodnie z podziałem dokonany przez samorząd województwa według kryteriów określonych przez sejmik województwa, Minister Pracy i Polityki Społecznej ustalił dla Powiatu Złotoryjskiego na rok 2006 **kwotę 3.054.800 zł** (algorytm)

W związku z kontynuacją w 2006 r. czterech projektów realizowanych w ramach Sektorowego Programu Operacyjnego Rozwój Zasobów Ludzkich (projekty realizowane w okresie od 1.05.2005 r. do 31.08.2006 r.) decyzją Ministra Pracy i Polityki Społecznej kwota ta została zwiększona o **308.600 zł** jako współfinansowanie z Europejskiego Funduszu Społecznego (EFS), z tego na Działanie 1.2 – 170.200 zł i na Działanie 1.3 – 138.400 zł.

W marcu 2006 r. Powiatowy Urząd Pracy w Złotoryi przystąpił do konkursu ogłoszonego przez Dolnośląski Wojewódzki Urząd Pracy w Wałbrzychu dotyczącego usług realizowanych w ramach Działania 1.2 schemat a) i Działania 1.3 schemat a) SPO RZL 2004-2006. Złożone przez Powiatowy Urząd Pracy projekty zostały pozytywnie ocenione przez Komisję Oceny Projektów i zarekomendowane do dofinansowania z Europejskiego Funduszu Społecznego. Na projekt w ramach Działania 1.2 pn. „Już teraz budujemy swoją przyszłość” przyznano dofinansowanie **na rok 2006 w kwocie 550.600 zł** a na projekt w ramach Działania 1.3 pn. „Nie chcemy być bierni” **w kwocie 486.600 zł**.

Łączna kwota środków (Funduszu Pracy i EFS) na realizację programów na rzecz promocji zatrudnienia, łagodzenia skutków bezrobocia i aktywizacji zawodowej na rok 2006 dla Powiatu Złotoryjskiego wyniosła **4.400.600 zł**.

Pozyskana kwota nie była jednak wystarczająca.

Mając na względzie duże zapotrzebowanie rynku tak pracodawców jak i bezrobotnych już w m-cu marcu Urząd wystąpił z wnioskiem o przyznanie dodatkowych środków z rezerwy Ministra na realizację programu „Szansa dla osób będących w szczególnej sytuacji na rynku pracy”. Jednocześnie złożyliśmy akces do udziału w Dolnośląskim Programie Wspierania Długotrwale Bezrobotnych i Bezrobotnych Bez Kwalifikacji Zawodowych „Zdażyć przed wykluczeniem” finansowanym z rezerwy Ministra Pracy i Polityki Społecznej.

Na realizację powyższych programów, pod koniec miesiąca kwietnia, zostały nam przyznane odpowiednio następujące kwoty **251.200 zł i 173.300 zł**. Kwoty te były o połowę mniejsze od wnioskowanych. W związku z tym w maju złożyliśmy następny wniosek o przyznanie dodatkowych środków Funduszu Pracy z rezerwy Ministra na realizację programu „Skorzystaj z szansy zdobycia doświadczenia zawodowego”. Z wnioskowanej kwoty 300.000 zł na realizację programu w m-cu lipcu została przyznana kwota **100.000 zł**.

Chcąc w dalszym ciągu wspierać rynek pracy w szczególności w okresie jesiennym kiedy jego aktywność zmniejsza się, na początku sierpnia wystąpiliśmy do Ministra z kolejnymi wnioskami o przyznanie środków z jego rezerwy na realizację następujących programów „Szansa na zatrudnienie bezrobotnych z terenów wiejskich powiatu złotoryjskiego” i „Stworzenie szansy na zatrudnienie bezrobotnych z powiatu złotoryjskiego w okresie jesienno-zimowym”.

Na projekt dotyczący aktywizacji bezrobotnych z terenów wiejskich decyzją z dnia 31 sierpnia Minister przyznał kwotę **250.000 zł** (wnioskowano o prawie 294.000 zł), a na projekt dotyczący aktywizacji bezrobotnych w okresie jesienno-zimowym decyzją z dnia 20 września została przyznana kwota **150 000 zł** (wnioskowano o 200 000 zł)

Łączna wartość środków, którymi dysponuje Powiat Złotoryjski w 2006 r. na realizację zadań związanych promocją zatrudnienia, łagodzeniem jego skutków i aktywizacją

zawodową wynosi **5.325.100 zł** w tym: przyznany limit według algorytmu – **3.054.800 zł**, środki pozyskane z rezerwy Ministra – **924.500** oraz środki pozyskane z Europejskiego Funduszu Społecznego – **1.345.800 zł**

III. REALIZACJA USŁUG RYNKU PRACY I INSTRUMENTÓW RYNKU PRACY

3.1. USŁUGI RYNKU PRACY

3.1.1. Oferty pracy

W okresie od I do XII 2006r. Powiatowy Urząd Pracy w Złotorzy pozyskał 1967 ofert pracy, co stanowi 46,20% ogólnej liczby wolnych miejsc pracy funkcjonujących na lokalnym rynku pracy. Podstawowym źródłem informacji o wolnych miejscach pracy są oferty zgłaszane przez pracodawców.

Oferty pracy zgłoszone w okresie od 01.01.2006r. do 31.12.2006r.

Miesiąc	Liczba ofert	Z tego			
		Praca subsydiowana	Sektor publiczny	Dla niepełnosprawnych	Dla osób do 12 m-cy od dnia ukończenia szkoły
Styczeń	96	89	44	9	0
Luty	95	90	39	5	0
Marzec	229	194	80	15	0
Kwiecień	188	167	71	5	0
Maj	309	212	122	11	0
Czerwiec	131	87	23	7	0
Lipiec	167	118	32	7	0
Sierpień	106	92	19	12	0
Wrzesień	211	158	31	7	0
Październik	209	168	35	7	0
Listopad	146	132	19	3	0
Grudzień	80	73	20	2	0
Razem	1967	1580	535	90	0
Rok 2005	1718	1437	774	83	0

W porównaniu do 2005 roku liczba ofert pozyskanych przez Urząd zwiększyła się o 249 ofert, tj. o 14,49 pkt. procentowego. Zwiększyła się również liczba ofert subsydiowanych o 143 oferty, tj. o 9,95 pkt. procentowego oraz oferty pracy niesubsydiowane o 106 ofert, tj. o 37,72 pkt. procentowego.

Według zawodów i specjalności w omawianym okresie najwięcej ofert wpłynęło:

- pracownik biurowy - 409 ofert
- sprzedawca - 293 ofert
- robotnik gospodarczy - 177 ofert
- zdobnik szkła - 95 ofert

- robotnik budowlany	- 62 oferty
- ślusarz	- 47 ofert
- księgowy	- 30 ofert
- magazynier	- 30 ofert
- kierowca sam. ciężarowego	- 27 ofert

Według Polskiej Klasyfikacji Działalności najwięcej ofert wpłynęło z sekcji:

- przetwórstwo przemysłowe	- 563 oferty
- handel, hurt i detal	- 528 ofert
- administracja publiczna	- 401 ofert
- ochrona zdrowia	- 193 oferty
- obsługa nieruchomości	- 193 oferty

Procentowy udział ofert prac subsydiowanych w ogólnej liczbie ofert pracy kształtuje się na poziomie 80,33%

Tylko 19,63% wolnych miejsc pracy zgłoszonych do Urzędu zostało uruchomionych bez udziału finansowego Funduszu Pracy. W porównaniu do 2005 roku udział ten zwiększył się o 3,32 pkt. procentowego.

Podział ofert pracy według gmin:

Gminy	Liczba ofert pracy I - XII 2005
M. Złotoryja	1136
M. Gm. Świerzawa	225
M. Wojcieszów	137
Gm. Złotoryja	148
Gm. Zagrodno	56
Gm. Pielgrzymka	82
Spoza Powiatu	183
RAZEM	1967

Najwięcej ofert pracy funkcjonujących na lokalnym rynku pracy pozyskano z m. Złotoryja – 1136 ofert, z m. i g. Świerzawa – 225 ofert, spoza powiatu – 183 ofert, z g. Złotoryja – 148 ofert, z m. Wojcieszów - 137 ofert, a najmniej z gm. Pielgrzymka – 82 oferty, oraz z gm. Zagrodno – 56 ofert.

3.1.2. Podjęcia pracy

W okresie od I – XII 2006r. z tytułu podjęć pracy wykreślono 4265 bezrobotnych, w tym pracę stałą podjęło 2183 osób, pracę sezonową 525 osób.

W ramach prac subsydiowanych pracę podjęło 1557 osób w tym:

- prace interwencyjne	- 184 osoby,
- roboty publiczne	- 0 osób,
- w ramach przygotowania zawodowego	- 655 osób,

- staże pracy - 502 osoby,
- w ramach refundacji doposażenia i wyposażenia stanowiska pracy - 51 osób,
- udzielono jednorazowe środki na podjęcie działalności gospodarczej - 61 osób,
- w zakładach pracy chronionej - 31 osób niepełnosprawnych,
- prace społeczno-użyteczne - 73 osoby.

Podjęcia pracy w okresie od 01.01.2006r. do 31.12.2006r.

Miesiąc	Podjęcia pracy ogółem*	Z tego						
		Praca stała	Prace interwencyjne	Roboty publiczne	Praca sezonowa	Jednorazowe środki na podj. dział. gospod..	Inne**	w tym staże
Styczeń	204	119	9	0	12	12	52	20
Luty	264	147	4	0	22	2	89	12
Marzec	362	166	15	0	65	1	115	38
Kwiecień	454	229	34	0	72	5	114	33
Maj	634	238	62	0	120	7	207	54
Czerwiec	366	181	7	0	86	5	87	27
Lipiec	340	176	19	0	43	6	96	44
Sierpień	284	176	7	0	21	2	78	42
Wrzesień	382	228	2	0	39	6	107	51
Październik	429	208	7	0	31	6	177	98
Listopad	268	159	14	0	12	2	81	42
grudzień	278	156	4	0	2	7	109	41
Razem	4265	2183	184	0	525	61	1312	502
Rok 2005	4047	2112	156	58	518	35	1168	436

** inne: staże pracy, refundacja doposażenia i wyposażenia stanowiska pracy, podjęcia pracy w zakładach pracy chronionej, przygotowanie zawodowe w miejscu pracy.

Jak wynika z powyższej tabeli podjęcie pracy stałej w ogólnej liczbie podjęć pracy kształtuje się na poziomie 51,18%. Prace subsydiowane tj. prace interwencyjne, staże pracy, przygotowanie zawodowe, zatrudnienie w zakładach pracy chronionej, refundacja doposażenia i wyposażenia stanowisk pracy, podjęło 33,36%.

Prace społeczne użyteczne podjęło 1,71% bezrobotnych oraz samozatrudnienie 1,43% bezrobotnych. Natomiast prace o charakterze sezonowym podjęło 12,31% bezrobotnych.

W porównaniu do 2005 roku liczba osób wykreślonych z tytułu podjęcia zatrudnienia zwiększyło się o 218 osób. Zwiększył się udział bezrobotnych podejmujących pracę stałą o 71 osób oraz podejmujących zatrudnienie w ramach prac subsydiowanych o 140 osób.

W podziale wg gmin najwięcej osób zatrudnienie podjęło z m. Złotoryja – 1586 osób, z gm. Złotoryja – 716 osób oraz z m. i g. Świerzawa – 638 osób i gm. Zagrodno – 506 osób. Najmniej osób pracę podjęło z gm. Pielgrzymka – 435 osób oraz z m. Wojciszów – 384 osób.

Powiat	Podjęcia pracy w I – XII 2006r.	
	Ogółem*	W tym praca stała
M. Złotoryja	1586	870
M. G. Świerzawa	638	317
M. Wojcieszów	384	182
Gm. Złotoryja	716	376
Gm. Zagrodno	506	243
Gm. Pielgrzymka	435	195
RAZEM	4265	2183

*w tym staże, przygotowania zawodowe, prace społeczno-użyteczne.

Na podstawie ofert pracy w omawianym okresie prace podjęło 1730 osób, co stanowi 40,56% ogółu osób wykreślonych z ewidencji z tytułu podjęcia pracy.

miesiąc	Podjęcia pracy ogółem	Z tego				
		stała	Prace interwencyjne	Roboty publiczne	Sezonowa	Inne*
Styczeń	74	13	9	0	0	52
Luty	99	6	4	0	0	89
Marzec	143	13	15	0	0	115
Kwiecień	173	25	34	0	0	114
Maj	282	13	62	0	0	207
Czerwiec	118	24	7	0	0	87
Lipiec	154	39	19	0	0	96
Sierpień	92	7	7	0	0	78
Wrzesień	159	50	2	0	0	107
Październik	205	24	7	0	0	174
Listopad	110	15	14	0	0	81
grudzień	121	8	4	0	0	109
Razem	1730	237	184	0	0	1309
Rok 2005	1589	207	156	58	0	1168

* staże pracy, zakłady pracy chronionej, przygotowanie zawodowe w miejscu pracy, w ramach refundacji doposażenia i wyposażenia stanowiska pracy.

Udział procentowy podjęć pracy o charakterze stałym na podstawie zgłoszonych ofert pracy w liczbie podjęć pracy na podstawie zgłoszonych ofert pracy stanowi 10,86%. Natomiast podjęcie pracy subsydiowanej stanowi 86,30% liczby podjęć pracy na podstawie zgłoszonych ofert pracy w tym największy procent tj. 66,88% stanowią podjęcia staży/przygotowań zawodowych w miejscu pracy.

W porównaniu do 2005 roku podjęcia pracy na podstawie zgłoszonych ofert pracy wzrosły o 141 osób. Zatrudnienie stałe wzrosło o 30 podjęć pracy. Wzrosło zatrudnienie w ramach prac interwencyjnych o 28 osób. Aktywizowanie bezrobotnych w ramach stażu, przygotowania zawodowego, zatrudnienie w ramach refundacji doposażenia i wyposażenia stanowisk pracy, zatrudnienie w zakładach pracy chronionych, zatrudnienie w ramach prac społecznie użytecznych oraz zatrudnienie w ramach samozatrudnienia wzrosło o 141 osób. Natomiast zatrudnienie w ramach robót publicznych zmalało o 58 osób.

Zatrudnienie na podstawie ofert pracy zgłoszonych w okresie 2006r. w podziale na gminy:

Powiat	Zatrudnienie na podstawie ofert pracy I do XII 2006 r
M. Złotoryja	679
M. G. Świerzawa	253
M. Wojcieszów	168
Gm. Zagrodno	177
Gm. Złotoryja	276
Gm. Pielgrzymka	177
RAZEM	1720

Na podstawie ofert pracy 2006r. najczęściej bezrobotnych zatrudnienie podjęło z m.Złotoryja – 679 osób, gm. Złotoryja – 276 osób m.i g. Świerzawa – 253 osób. Najmniej z m.Wojcieszów – 168 osób, oraz z gm. Pielgrzymka – 177 osób i z gm. Zagrodno – 177 osób.